

bauen renovieren einrichten

GASTGEBER

Magazin

für Gastgeberinnen und Gastgeber
im Naturpark Südschwarzwald

renovieren
+
modernisieren
für
Gäste

Architektur
im Dialog
mit
Tradition **&**
Moderne


Eindachhof
gestern
heute +

Die
BAUMATERIALIEN
des Schwarzwaldes

mit
Südschwarzwald-
EXTRA

16

Beispiele
von Gasthäusern,
Hotels,
Eventlocations,
Ferienhäusern
und Höfen
voller neuer
Ideen

mit **Tipps** zu
Fördermaßnahmen

Der massive Kern des Gebäudes zieht sich unter der Holzkonstruktion von Ober- und Dachgeschoss zurück. Das **Stabwerk** verleiht Leichtigkeit und lässt das Haus vermeintlich schweben.



Weißtannen-schindelhaus

Architektin: **Dagmar Bürk Kaiser**
 Projektierung & Realisierung:
lehmann_holz_bauten, Christian Lehmann

Es vereint mit Walmdach, Schindelfassade und viel Holz die typischen Merkmale eines Schwarzwaldhauses und löst doch die traditionelle Formensprache auf, spielt mit Licht und Schatten und macht Strukturen wandelbar.

... zwei Welten? Vereint!

Ein vielseitig nutzbares, modernes Holzhaus sollte es sein, das Weißtannenschindelhaus in Oberried-Hofsgrund. Ein Ferienhaus für Familie, Freunde und Gäste. Und neben allem modernen Komfort sollte es gleichzeitig die Besonderheit des Ortes und die damit verbundenen baurechtlichen Vorgaben zu Dachform, Dachüberstand und Traufhöhe erfüllen. Herausgekommen ist nun nicht nur ein einladender Rückzugsort, sondern auch eine Hommage an den Südschwarzwald, mit Schindeldach und Schindelfassade aus unbehandelter, heimischer Weißtanne. Das umlaufende Stabwerk setzt dabei ein modernes Zeichen, macht die Fassade unverwechselbar wandelbar. Die Stäbe umhüllen den Grundkörper des Hauses und schaffen einen von Licht- und Schattenspiel belebten Zwischenraum, der den Wohnraum nach draußen erweitert und gleichzeitig schützt.



4.



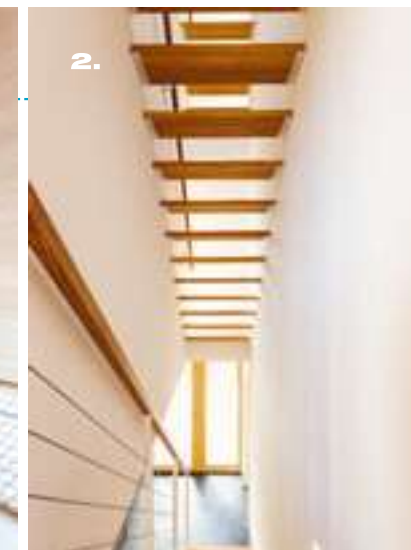
5.



6.



1.

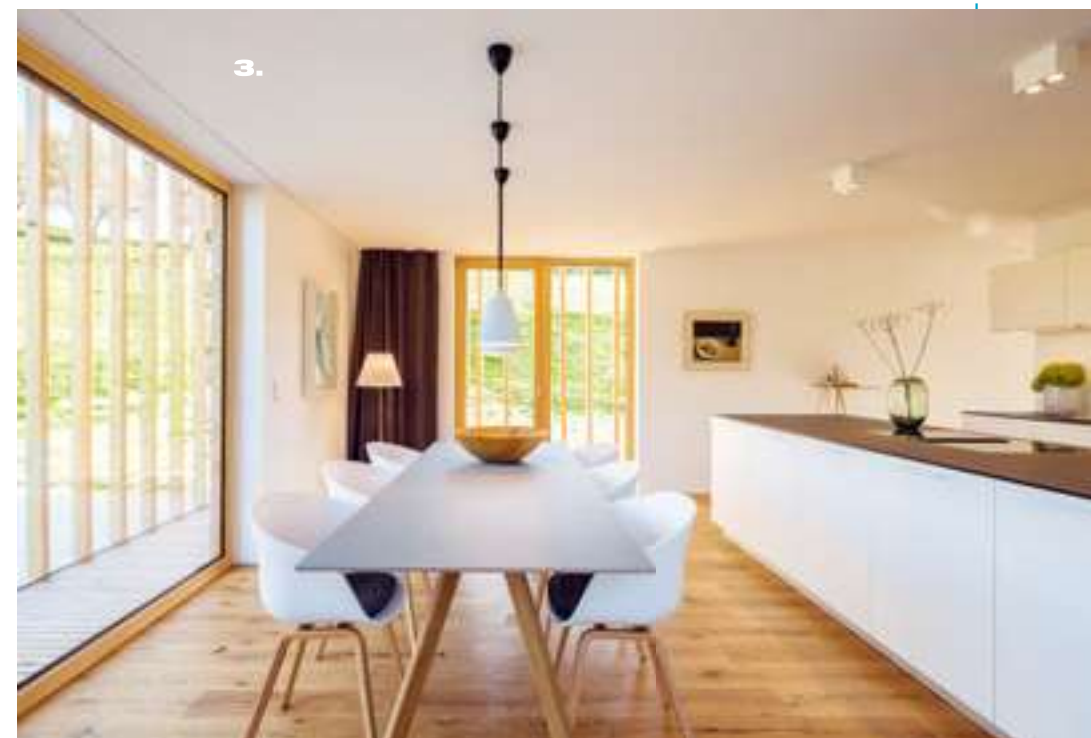


2.

1. Eindrucksvoll: Der **Schlafraum** unter dem Dach ist komplett mit Weißtannenholz ausgebaut. Licht bekommt der kleine Raum im Giebel durch ein ‚Lichtband‘ – eine Öffnung zwischen Dachschräge und Fußboden – aus dem darunterliegenden Stockwerk. Einfache Netze sorgen für Sicherheit.

2. Das **Treppenhaus** mit scheinbar schwebenden Stufen

3. Das mittlere Stockwerk mit **Küche** und Wohnzimmer, das sich mit großen Glastüren zur Terrasse im Grünen öffnet, erinnert an die Einfahrt in die Tenne im Dach eines traditionellen Schwarzwaldhauses.



3.

4. + 5. Das großzügig verwendete Weißtannenholz, das Schindeldach und die Schindelfassade verbinden das Haus perfekt mit seiner Umgebung. Die vertikalen **Stäbe** setzen dennoch ein sichtbares Zeichen der Veränderung. Sie können im Bereich der Terrassentüren auf- und zugeschoben werden.

6. Der **Raum** zwischen Stabwerk und Schindelfassade ist rund um das Gebäude begehbar.

... mehr Infos hier:

lehmann-holz-bauten.de